

Industria manufacturera

Vol. 9, n° 32



Informe de la industria de maquinaria agrícola

Tercer trimestre de 2025

Informes técnicos. Vol. 9, nº 291

ISSN 2545-6636

Industria manufacturera. Vol. 9, nº 32

Informe de la industria de maquinaria agrícola

Tercer trimestre de 2025

ISSN 2545-6733

Instituto Nacional de Estadística y Censos (INDEC)

Dirección: Marco Lavagna

Dirección Técnica: Pedro Ignacio Lines

Dirección General de Difusión y Comunicación: María Silvina Viazzi

Coordinación de Producción Gráfica y Editorial: Marcelo Costanzo

Este informe técnico fue producido por los equipos de trabajo de:

Dirección Nacional de Estadísticas Económicas

Carolina Plat

Dirección de Estadísticas Mineras, Manufactureras, Energéticas y de la Construcción

Laura Nasatsky



Queda hecho el depósito que fija la Ley 11.723

Esta publicación utiliza una licencia Creative Commons.
Se permite su reproducción con atribución de la fuente.

Buenos Aires, noviembre de 2025

Signos convencionales:

- * Dato provisorio
- ° Dato estimado por extrapolación, proyección
- i Dato estimado por imputación
- u Dato de calidad inferior al estándar
- Cero absoluto
- . Dato no registrado
- ... Dato no disponible a la fecha de presentación de los resultados
- /// Dato que no corresponde presentar
- s Dato confidencial por aplicación de las reglas del secreto estadístico

Publicaciones del INDEC

Las publicaciones editadas por el Instituto Nacional de Estadística y Censos pueden ser consultadas en www.indec.gov.ar y en el Centro Estadístico de Servicios, ubicado en Av. Presidente Julio A. Roca 609 C1067ABB, Ciudad Autónoma de Buenos Aires, Argentina. El horario de atención al público es de 9:30 a 16:00.

También pueden solicitarse al teléfono (54-11) 5031-4632

Correo electrónico: ces@indec.gov.ar

Sitio web: www.indec.gov.ar

X: [@INDECArgentina](https://twitter.com/INDECArgentina)

Facebook: [/INDECArgentina](https://www.facebook.com/INDECArgentina)

Instagram: [@indecargentina](https://www.instagram.com/indecargentina)

Spotify: [/INDECArgentina](https://open.spotify.com/playlist/INDECArgentina)

Calendario anual anticipado de informes:

www.indec.gov.ar/indec/web/Calendario-Fecha-0



INDECArgentina

Índice Pág.

Resumen ejecutivo 3

Introducción 4

Participación en el mercado 6

Análisis del acumulado al tercer trimestre 7

Observaciones metodológicas 12

Cuadros

Cuadro 1. Venta de máquinas agrícolas. Tercer trimestre de 2025 4

Cuadro 2. Venta de implementos. Tercer trimestre de 2025 5

Cuadro 3. Venta de máquinas agrícolas.
Primer trimestre 2024-tercer trimestre 2025 7

Cuadro 4. Venta de cosechadoras nacionales e importadas.
Primer trimestre 2024-tercer trimestre 2025 8

Cuadro 5.1 Venta de tractores nacionales e importados.
Primer trimestre 2024-tercer trimestre 2025 8

Cuadro 5.2 Venta de tractores por grupo de potencia.
Primer trimestre 2024-tercer trimestre 2025 9

Cuadro 6. Venta de sembradoras.
Primer trimestre 2024-tercer trimestre 2025 9

Cuadro 7. Venta de implementos nacionales e importados.
Primer trimestre 2024-tercer trimestre 2025 10

Cuadro 8. Venta de pulverizadoras de arrastre y autopropulsadas.
Primer trimestre 2024-tercer trimestre 2025 10

Cuadro 9. Venta de implementos de acarreo y almacenaje de granos.
Primer trimestre 2024-tercer trimestre 2025 11

Cuadro 10. Venta de otros implementos.
Primer trimestre 2024-tercer trimestre 2025 11

Gráficos

Gráfico 1. Venta de maquinaria agrícola nacional e importada, en unidades.
Tercer trimestre de 2025 5

Gráfico 2. Venta de maquinaria agrícola nacional e importada, en millones de pesos. Tercer trimestre de 2025 5

Gráfico 3. Porcentaje de participación en el mercado.
Tercer trimestre de 2025 6

Gráfico 4. Implementos. Porcentaje de participación por subgrupo.
Tercer trimestre de 2025 6

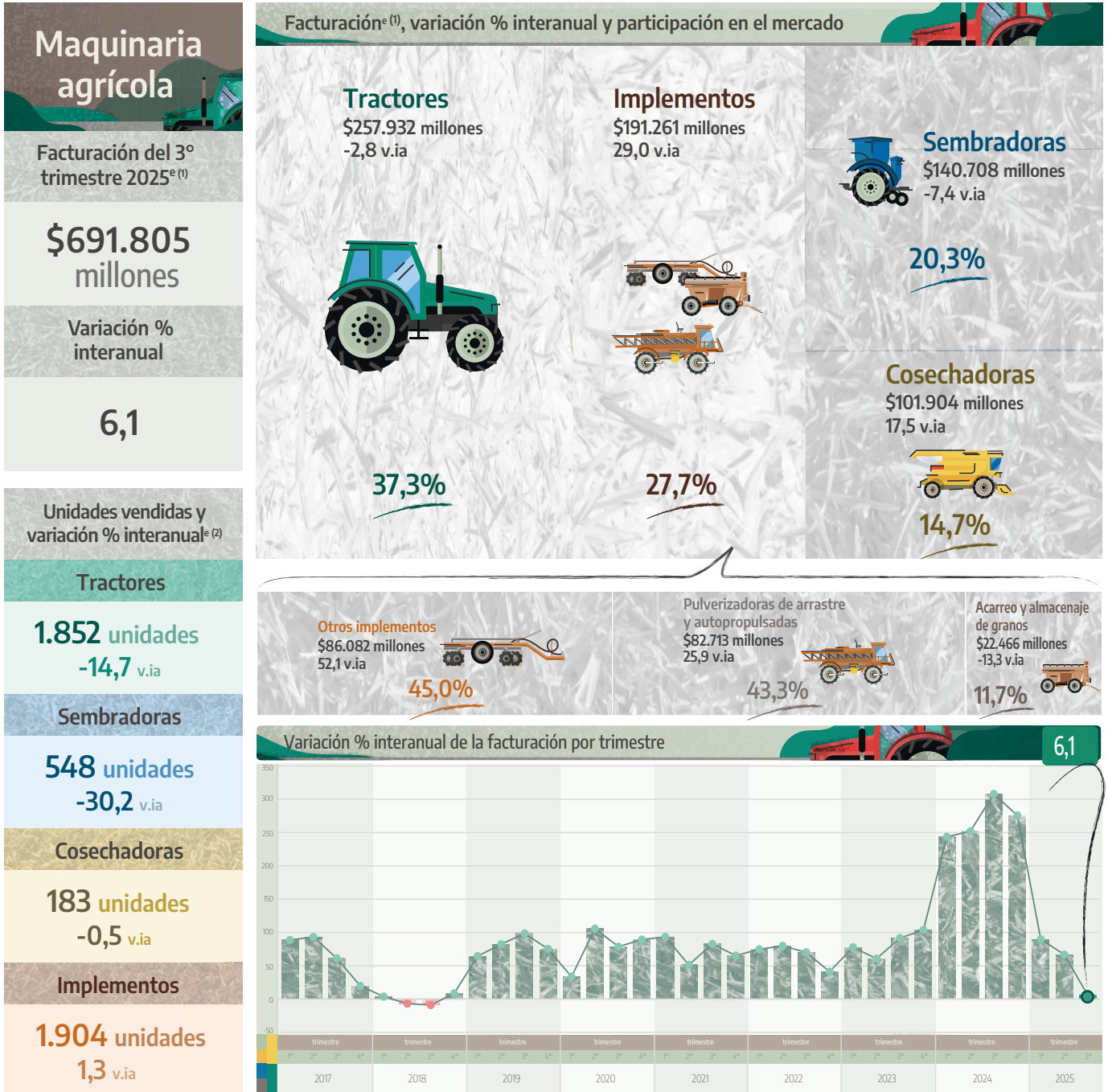


INDECArgentina



Informe de la industria de maquinaria agrícola

Resumen ejecutivo. Tercer trimestre de 2025



(1) En millones de pesos, a precios corrientes.

(2) Unidades nacionales e importadas.

Fuente: INDEC, Dirección Nacional de Estadísticas Económicas. Dirección de Estadísticas Mineras, Manufactureras, Energéticas y de la Construcción.



Informe de la industria de maquinaria agrícola

Tercer trimestre de 2025

La venta de máquinas agrícolas durante el tercer trimestre de 2025 alcanza una facturación de 691.805,0 millones de pesos, lo que representa un aumento de 6,1% en relación con el mismo trimestre de 2024.

Los tractores presentan el nivel de facturación más alto del trimestre, con 257.932,3 millones de pesos, lo que representa una disminución de 2,8% en comparación con igual trimestre del año anterior. La facturación de implementos y cosechadoras aumenta 29,0% y 17,5% respectivamente, mientras que la de sembradoras disminuye 7,4% para la misma comparación.

En el tercer trimestre de 2025, el total de unidades vendidas nacionales e importadas de sembradoras, tractores y cosechadoras registran disminuciones interanuales. Las sembradoras muestran la mayor baja respecto a igual trimestre del año anterior, con 30,2%; los tractores, 14,7%; y las cosechadoras, 0,5%. A su vez, las unidades vendidas de implementos registran un incremento de 1,3% para la misma comparación.

Con respecto a la participación de las unidades de origen nacional en el total de ventas en unidades, en el tercer trimestre de 2025, los implementos de producción nacional presentan una participación de 82,6%; las cosechadoras, de 82,0%; y los tractores, de 82,0% en el total de unidades vendidas de sus respectivos segmentos.

Cuadro 1. Venta de máquinas agrícolas. Tercer trimestre de 2025

Tipo de máquina	Unidades vendidas			Facturación			Precio promedio por unidad	
	Total	Nacionales	Importadas	Total	Nacionales	Importadas	Nacionales	Importadas
	Unidades			Millones de pesos			Miles de pesos	
3° trimestre de 2025^e	///	///	///	691.805,0	s	s	///	///
Cosechadoras	183	150	33	101.903,8	84.665,7	17.238,1	564.438,2	522.366,0
Tractores	1.852	1.518	334	257.932,3	193.634,6	64.297,7	127.559,0	192.508,2
Sembradoras ⁽¹⁾	548	s	s	140.708,3	s	s	s	s
Implementos	1.904	1.572	332	191.260,6	135.646,6	55.613,9	86.289,2	167.511,8
Variación porcentual respecto al mismo período del año anterior								
3° trimestre de 2025^e	///	///	///	6,1	s	s		
Cosechadoras	-0,5	-5,1	26,9	17,5	10,7	67,7		
Tractores	-14,7	-17,1	-1,5	-2,8	-5,2	5,1		
Sembradoras ⁽¹⁾	-30,2	s	s	-7,4	s	s		
Implementos	1,3	-4,9	46,9	29,0	11,2	112,2		

⁽¹⁾ Por resguardo del secreto estadístico, no se presenta la apertura de las ventas en nacionales e importadas.

Nota: los totales por suma pueden no coincidir por redondeo en las cifras parciales.

Fuente: INDEC, Dirección Nacional de Estadísticas Económicas. Dirección de Estadísticas Mineras, Manufactureras, Energéticas y de la Construcción.

Cuadro 2. Venta de implementos. Tercer trimestre de 2025^e

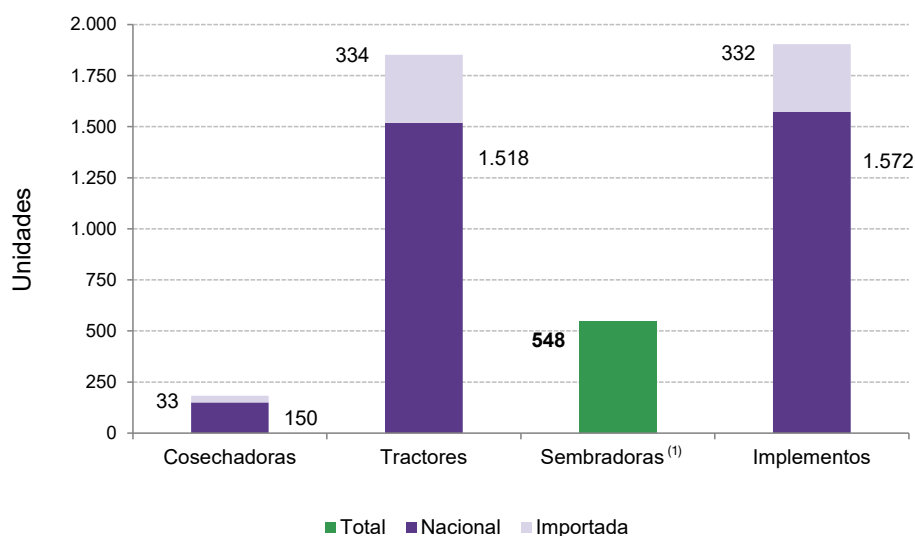
Tipo de máquina	Unidades vendidas	Facturación	Precio promedio por unidad
		Millones de pesos	Miles de pesos
Implementos ⁽¹⁾	1.904	191.260,6	100.452,0
Pulverizadoras autopropulsadas y de arrastre	237	82.713,2	349.000,7
Acarreo y almacenaje de granos	503	22.465,9	44.663,7
Otros implementos	1.164	86.081,5	73.953,2

⁽¹⁾ Por resguardo del secreto estadístico, no se presenta la apertura de las ventas en nacionales e importadas.

Nota: los totales por suma pueden no coincidir por redondeo en las cifras parciales.

Fuente: INDEC, Dirección Nacional de Estadísticas Económicas. Dirección de Estadísticas Mineras, Manufactureras, Energéticas y de la Construcción.

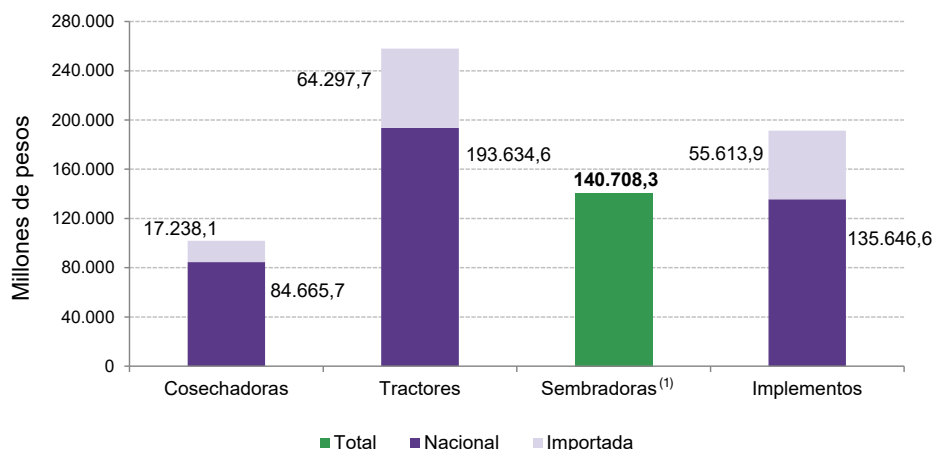
Gráfico 1. Venta de maquinaria agrícola nacional e importada, en unidades. Tercer trimestre de 2025^e



⁽¹⁾ En el caso de sembradoras, se expone en los gráficos el total de nacionales más importadas, debido a que es un dato confidencial por aplicación de la normativa del secreto estadístico.

Fuente: INDEC, Dirección Nacional de Estadísticas Económicas. Dirección de Estadísticas Mineras, Manufactureras, Energéticas y de la Construcción.

Gráfico 2. Venta de maquinaria agrícola nacional e importada, en millones de pesos. Tercer trimestre de 2025^e



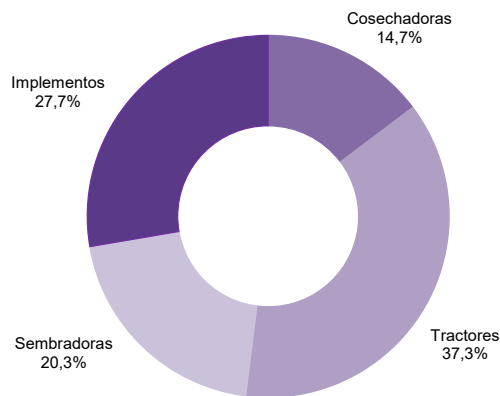
⁽¹⁾ En el caso de sembradoras, se expone en los gráficos el total de nacionales más importadas, debido a que es un dato confidencial por aplicación de la normativa del secreto estadístico.

Fuente: INDEC, Dirección Nacional de Estadísticas Económicas. Dirección de Estadísticas Mineras, Manufactureras, Energéticas y de la Construcción.

Participación en el mercado

En el tercer trimestre de 2025, los tractores participan con el 37,3% de la facturación total, con 257.932,3 millones de pesos; los implementos alcanzan el 27,7% de participación, con 191.260,6 millones de pesos; las sembradoras tienen el 20,3% de participación, con 140.708,3 millones de pesos; y las cosechadoras representan el 14,7% restante, con 101.903,8 millones de pesos.

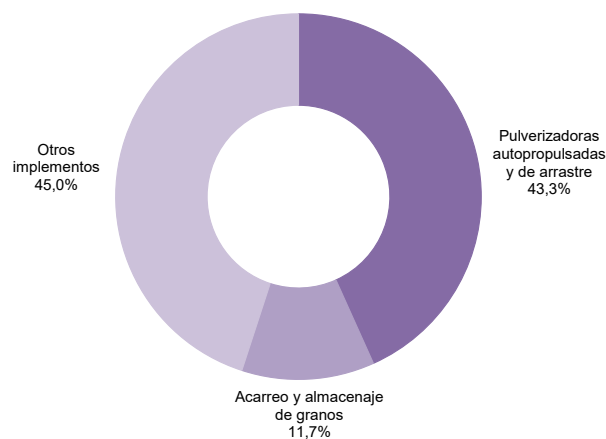
Gráfico 3. Porcentaje de participación en el mercado. Tercer trimestre de 2025^e



Fuente: INDEC, Dirección Nacional de Estadísticas Económicas. Dirección de Estadísticas Mineras, Manufactureras, Energéticas y de la Construcción.

En cuanto a la participación de los distintos subgrupos de implementos, se observa que los otros implementos representan el 45,0%, con 86.081,5 millones de pesos de facturación; las pulverizadoras participan con el 43,3%, con 82.713,2 millones de pesos de facturación; y los implementos para acarreo y almacenaje de granos, con 22.465,9 millones de pesos, representan el 11,7% restante.

Gráfico 4. Implementos. Porcentaje de participación por subgrupo. Tercer trimestre de 2025^e



Fuente: INDEC, Dirección Nacional de Estadísticas Económicas. Dirección de Estadísticas Mineras, Manufactureras, Energéticas y de la Construcción.

Análisis del acumulado al tercer trimestre

La venta de maquinaria agropecuaria registra, durante el período enero-septiembre de 2025, una facturación de 1.947.973,2 millones de pesos, que representa un aumento de 42,4% respecto a igual período de 2024.

Los cuatro grupos de maquinarias presentan incrementos en la facturación en el acumulado al tercer trimestre de 2025 en comparación con el mismo período del año pasado. Las cosechadoras aumentan 79,6%; los implementos, 72,2%; las sembradoras, 21,0%; y los tractores, 20,8%.

El total de unidades vendidas nacionales e importadas de sembradoras presenta una disminución interanual de 4,0% en el acumulado al tercer trimestre del año, mientras que el resto de los segmentos presentan incrementos interanuales. Las cosechadoras muestran una suba de 45,6%; los implementos, de 22,5%; y los tractores, de 1,3%.

Cuadro 3. Venta de máquinas agrícolas. Primer trimestre 2024-tercer trimestre 2025

	Facturación total
	Millones de pesos
Acumulado al tercer trimestre de 2024*	1.367.885,3
Acumulado al tercer trimestre de 2025^e	1.947.973,2
2024	
1° trimestre*	269.942,8
2° trimestre*	445.629,0
3° trimestre*	652.313,5
4° trimestre ^e	572.136,5
2025	
1° trimestre ^e	512.341,8
2° trimestre ^e	743.826,4
3° trimestre ^e	691.805,0
Variación porcentual respecto al mismo período del año anterior	
2024	
Acumulado del año^e	275,0
1° trimestre*	243,7
2° trimestre*	252,0
3° trimestre*	308,0
4° trimestre ^e	275,7
2025	
Acumulado al tercer trimestre^e	42,4
1° trimestre ^e	89,8
2° trimestre ^e	66,9
3° trimestre ^e	6,1

Nota: incluye los cuatro grupos de maquinaria, de origen nacional e importado.

Por resguardo del secreto estadístico del grupo de sembradoras, no se presenta la apertura de la venta de máquinas agrícolas en nacionales e importadas.

Los totales por suma pueden no coincidir por redondeo en las cifras parciales.

Fuente: INDEC, Dirección Nacional de Estadísticas Económicas. Dirección de Estadísticas Mineras, Manufactureras, Energéticas y de la Construcción.

Cuadro 4. Venta de cosechadoras nacionales e importadas. Primer trimestre 2024-tercer trimestre 2025

	Unidades vendidas			Facturación			Precio promedio por unidad	
	Total	Nacionales	Importadas	Total	Nacionales	Importadas	Nacionales	Importadas
	Unidades			Millones de pesos			Miles de pesos	
Acumulado al tercer trimestre de 2024*⁽¹⁾	509	s	s	221.350,2	s	s	s	s
Acumulado al tercer trimestre de 2025^e	741	587	154	397.527,7	311.852,7	85.674,9	531.265,3	556.330,7
2024								
1° trimestre* ⁽¹⁾	167	s	s	64.982,4	s	s	s	s
2° trimestre* ⁽¹⁾	158	s	s	69.637,8	s	s	s	s
3° trimestre*	184	158	26	86.729,9	76.451,2	10.278,8	483.868,3	395.336,8
4° trimestre*	204	155	49	101.675,9	80.199,7	21.476,2	517.417,2	438.289,5
2025								
1° trimestre*	264	209	55	136.563,9	108.089,8	28.474,1	517.176,3	517.710,1
2° trimestre ^e	294	228	66	159.060,0	119.097,2	39.962,8	522.356,0	605.496,9
3° trimestre ^e	183	150	33	101.903,8	84.665,7	17.238,1	564.438,2	522.366,0
Variación porcentual respecto al mismo período del año anterior								
2024								
Acumulado del año*⁽¹⁾	9,2	s	s	302,6	s	s		
1° trimestre* ⁽¹⁾	-16,1	s	s	285,6	s	s		
2° trimestre* ⁽¹⁾	-21,8	s	s	250,6	s	s		
3° trimestre* ⁽¹⁾	23,5	s	s	287,9	s	s		
4° trimestre* ⁽¹⁾	98,1	s	s	380,4	s	s		
2025								
Acumulado al tercer trimestre^e⁽¹⁾	45,6	s	s	79,6	s	s		
1° trimestre* ⁽¹⁾	58,1	s	s	110,2	s	s		
2° trimestre ^e ⁽¹⁾	86,1	s	s	128,4	s	s		
3° trimestre ^e	-0,5	-5,1	26,9	17,5	10,7	67,7		

⁽¹⁾ Por resguardo del secreto estadístico, no se presenta la apertura de las ventas en nacionales e importadas.

Nota: los totales por suma pueden no coincidir por redondeo en las cifras parciales.

Fuente: INDEC, Dirección Nacional de Estadísticas Económicas. Dirección de Estadísticas Mineras, Manufactureras, Energéticas y de la Construcción.

Cuadro 5.1 Venta de tractores nacionales e importados. Primer trimestre 2024-tercer trimestre 2025

	Unidades vendidas			Facturación			Precio promedio por unidad	
	Total	Nacionales	Importadas	Total	Nacionales	Importadas	Nacionales	Importadas
	Unidades			Millones de pesos			Miles de pesos	
Acumulado al tercer trimestre de 2024*⁽¹⁾	5.058	s	s	557.264,7	s	s	s	s
Acumulado al tercer trimestre de 2025*	5.126	4.259	867	673.306,7	514.897,7	158.408,9	120.896,4	182.709,3
2024								
1° trimestre* ⁽¹⁾	1.145	s	s	111.937,1	s	s	s	s
2° trimestre*	1.742	1.617	125	179.836,2	157.439,1	22.397,2	97.364,9	179.177,3
3° trimestre*	2.171	1.832	339	265.491,3	204.318,1	61.173,3	111.527,3	180.452,1
4° trimestre*	1.838	1.520	318	216.353,0	171.508,1	44.844,9	112.834,3	141.021,7
2025								
1° trimestre*	1.362	1.148	214	165.054,5	130.470,7	34.583,9	113.650,4	161.606,9
2° trimestre*	1.912	1.593	319	250.319,8	190.792,5	59.527,3	119.769,3	186.605,9
3° trimestre*	1.852	1.518	334	257.932,3	193.634,6	64.297,7	127.559,0	192.508,2
Variación porcentual respecto al mismo período del año anterior								
2024								
Acumulado del año*⁽¹⁾	-13,9	s	s	221,0	s	s		
1° trimestre* ⁽¹⁾	-31,0	s	s	232,9	s	s		
2° trimestre*	-27,3	-29,5	25,0	212,6	186,8	746,2		
3° trimestre*	-3,2	-13,3	160,8	247,3	182,7	1.363,6		
4° trimestre* ⁽¹⁾	7,1	s	s	194,9	s	s		
2025								
Acumulado al tercer trimestre*⁽¹⁾	1,3	s	s	20,8	s	s		
1° trimestre* ⁽¹⁾	19,0	s	s	47,5	s	s		
2° trimestre*	9,8	-1,5	155,2	39,2	21,2	165,8		
3° trimestre*	-14,7	-17,1	-1,5	-2,8	-5,2	5,1		

⁽¹⁾ Por resguardo del secreto estadístico, no se presenta la apertura de las ventas en nacionales e importados.

Nota: los totales por suma pueden no coincidir por redondeo en las cifras parciales.

Fuente: INDEC, Dirección Nacional de Estadísticas Económicas. Dirección de Estadísticas Mineras, Manufactureras, Energéticas y de la Construcción.

Cuadro 5.2

Venta de tractores por grupo de potencia. Primer trimestre 2024-tercer trimestre 2025

	Unidades vendidas				Facturación				Precio promedio por unidad			
	Total	Potencia (hp)			Total	Potencia (hp)			Total	Potencia (hp)		
		hasta 100	101 a 200	mayor de 200		hasta 100	101 a 200	mayor de 200		hasta 100	101 a 200	mayor de 200
		Unidades				Millones de pesos				Miles de pesos		
Acumulado al tercer trimestre de 2024*	5.058	1.447	2.270	1.341	557.264,7	67.745,6	231.650,8	257.868,3	110.174,9	46.817,9	102.048,8	192.295,5
Acumulado al tercer trimestre de 2025*	5.126	1.529	2.523	1.074	673.306,7	80.769,0	349.521,6	243.016,0	131.351,3	52.824,7	138.534,1	226.271,9
2024												
1° trimestre*	1.145	291	570	284	111.937,1	13.695,5	52.596,6	45.645,0	97.761,7	47.063,7	92.274,8	160.721,8
2° trimestre*	1.742	509	816	417	179.836,2	24.358,7	79.508,6	75.968,9	103.235,5	47.856,0	97.437,1	182.179,5
3° trimestre*	2.171	647	884	640	265.491,3	29.691,3	99.545,6	136.254,4	122.289,9	45.890,7	112.608,1	212.897,6
4° trimestre*	1.838	546	957	335	216.353,0	24.811,6	120.509,1	71.032,3	117.711,1	45.442,5	125.923,8	212.036,8
2025												
1° trimestre*	1.362	388	689	285	165.054,5	18.510,4	85.468,7	61.075,4	121.185,4	47.707,2	124.047,5	214.299,7
2° trimestre*	1.912	573	923	416	250.319,8	30.348,5	125.772,1	94.199,1	130.920,4	52.964,3	136.264,5	226.440,2
3° trimestre*	1.852	568	911	373	257.932,3	31.910,1	138.280,7	87.741,5	139.272,3	56.179,7	151.790,1	235.231,9
Variación porcentual respecto al mismo período del año anterior												
2024												
Acumulado del año*	-13,9	-13,6	-10,6	-20,1	221,0	211,3	238,2	207,1				
1° trimestre*	-31,0	-43,7	-23,1	-29,4	232,9	187,4	252,1	227,9				
2° trimestre*	-27,3	-29,6	-21,7	-33,8	212,6	225,2	236,6	187,5				
3° trimestre*	-3,2	-0,5	-12,3	9,6	247,3	219,8	200,2	300,6				
4° trimestre*	7,1	30,9	17,0	-30,4	194,9	202,7	271,8	116,9				
2025												
Acumulado al tercer trimestre*	1,3	5,7	11,1	-19,9	20,8	19,2	50,9	-5,8				
1° trimestre*	19,0	33,3	20,9	0,4	47,5	35,2	62,5	33,8				
2° trimestre*	9,8	12,6	13,1	-0,2	39,2	24,6	58,2	24,0				
3° trimestre*	-14,7	-12,2	3,1	-41,7	-2,8	7,5	38,9	-35,6				

Nota: los totales por suma pueden no coincidir por redondeo en las cifras parciales.

Por resguardo del secreto estadístico, no se presenta la apertura de las ventas en nacionales e importados.

Fuente: INDEC, Dirección Nacional de Estadísticas Económicas. Dirección de Estadísticas Mineras, Manufactureras, Energéticas y de la Construcción.

Cuadro 6.

Venta de sembradoras. Primer trimestre 2024-tercer trimestre 2025

	Unidades vendidas		Facturación		Precio promedio por unidad	
	Unidades		Millones de pesos		Miles de pesos	
	Total	Potencia (hp)	Total	Potencia (hp)	Total	Potencia (hp)
Acumulado al tercer trimestre de 2024*	1.457		268.716,8		184.431,6	
Acumulado al tercer trimestre de 2025*	1.398		325.165,1		232.593,1	
2024						
1° trimestre*	169		21.298,9		126.029,2	
2° trimestre*	503		95.544,9		189.950,1	
3° trimestre*	785		151.872,9		193.468,7	
4° trimestre*	474		89.523,8		188.868,9	
2025						
1° trimestre*	243		46.254,7		190.348,6	
2° trimestre*	607		138.202,1		227.680,6	
3° trimestre*	548		140.708,3		256.766,9	
Variación porcentual respecto al mismo período del año anterior						
2024						
Acumulado del año*	24,8		354,6			
1° trimestre*	-24,9		202,6			
2° trimestre*	16,4		404,8			
3° trimestre*	68,8		505,6			
4° trimestre*	11,5		222,5			
2025						
Acumulado al tercer trimestre*	-4,0		21,0			
1° trimestre*	43,8		117,2			
2° trimestre*	20,7		44,6			
3° trimestre*	-30,2		-7,4			

Nota: los totales por suma pueden no coincidir por redondeo en las cifras parciales.

Por resguardo del secreto estadístico, no se presenta la apertura de las ventas en nacionales e importadas.

Fuente: INDEC, Dirección Nacional de Estadísticas Económicas. Dirección de Estadísticas Mineras, Manufactureras, Energéticas y de la Construcción.

Cuadro 7.

Venta de implementos nacionales e importados. Primer trimestre 2024-tercer trimestre 2025

	Unidades vendidas			Facturación			Precio promedio por unidad	
	Total	Nacionales	Importados	Total	Nacionales	Importados	Nacionales	Importados
	Unidades			Millones de pesos			Miles de pesos	
Acumulado al tercer trimestre de 2024*	4.679	4.365	314	320.553,7	279.355,5	41.198,2	63.999,0	131.204,3
Acumulado al tercer trimestre de 2025^e	5.730	4.856	874	551.973,7	382.501,8	169.471,9	78.768,9	193.903,8
2024								
1° trimestre*	1.290	1.267	23	71.724,3	68.609,4	3.114,9	54.151,1	135.430,2
2° trimestre*	1.510	1.445	65	100.610,1	88.737,0	11.873,1	61.409,7	182.663,0
3° trimestre*	1.879	1.653	226	148.219,3	122.009,2	26.210,2	73.810,7	115.974,2
4° trimestre ^e	1.885	1.671	214	164.583,7	127.178,8	37.404,9	76.109,4	174.789,5
2025								
1° trimestre ^e	1.759	1.497	262	164.468,6	102.577,1	61.891,5	68.521,8	236.227,2
2° trimestre ^e	2.067	1.787	280	196.244,6	144.278,1	51.966,5	80.737,6	185.594,6
3° trimestre ^e	1.904	1.572	332	191.260,6	135.646,6	55.613,9	86.289,2	167.511,8
Variación porcentual respecto al mismo período del año anterior								
2024								
Acumulado del año*	0,9	-0,9	26,0	313,6	284,2	585,4		
1° trimestre*	-12,0	-6,8	-78,3	241,1	251,2	108,8		
2° trimestre*	-21,9	-22,3	-12,2	232,3	211,7	556,9		
3° trimestre*	10,3	9,0	20,9	312,0	328,9	248,1		
4° trimestre ^e	34,3	23,6	311,5	448,5	333,1	5.750,4		
2025								
Acumulado al tercer trimestre^e	22,5	11,2	178,3	72,2	36,9	311,4		
1° trimestre ^e	36,4	18,2	1.039,1	129,3	49,5	1.887,0		
2° trimestre ^e	36,9	23,7	330,8	95,1	62,6	337,7		
3° trimestre ^e	1,3	-4,9	46,9	29,0	11,2	112,2		

Nota: los totales por suma pueden no coincidir por redondeo en las cifras parciales.

Fuente: INDEC, Dirección Nacional de Estadísticas Económicas. Dirección de Estadísticas Mineras, Manufactureras, Energéticas y de la Construcción.

Cuadro 8.

Venta de pulverizadoras de arrastre y autopropulsadas. Primer trimestre 2024-tercer trimestre 2025

	Unidades vendidas			Facturación			Precio promedio por unidad	
	Total	autopropulsadas	de arrastre	Total	autopropulsadas	de arrastre	autopropulsadas	de arrastre
	Unidades			Millones de pesos			Miles de pesos	
Acumulado al tercer trimestre de 2024*	608	440	168	125.315,6	120.817,1	4.498,6	274.584,3	26.777,2
Acumulado al tercer trimestre de 2025^e	615	526	89	208.751,3	206.048,0	2.703,3	391.726,3	30.373,7
2024								
1° trimestre*	116	95	21	22.088,6	21.625,2	463,4	227.633,7	22.067,7
2° trimestre*	184	136	48	37.515,3	36.248,3	1.267,0	266.532,0	26.395,5
3° trimestre*	308	209	99	65.711,7	62.943,5	2.768,2	301.165,2	27.961,3
4° trimestre ^e	285	236	49	77.140,1	75.614,3	1.525,8	320.399,6	31.138,0
2025								
1° trimestre ^e	140	115	25	44.012,1	43.223,1	789,1	375.852,7	31.563,5
2° trimestre ^e	238	212	26	82.026,0	81.125,3	900,6	382.666,7	34.640,2
3° trimestre ^e	237	199	38	82.713,2	81.699,6	1.013,5	410.551,0	26.671,7
Variación porcentual respecto al mismo período del año anterior								
2024								
Acumulado del año*	-3,0	17,4	-37,1	362,1	376,3	134,4		
1° trimestre*	-50,6	-45,1	-66,1	146,0	148,3	73,4		
2° trimestre*	-38,0	-25,7	-57,9	207,7	210,4	145,0		
3° trimestre*	37,5	49,3	17,9	411,1	422,9	237,4		
4° trimestre ^e	72,7	195,0	-42,4	688,4	757,4	58,1		
2025								
Acumulado al tercer trimestre^e	1,2	19,5	-47,0	66,6	70,5	-39,9		
1° trimestre ^e	20,7	21,1	19,0	99,3	99,9	70,3		
2° trimestre ^e	29,3	55,9	-45,8	118,6	123,8	-28,9		
3° trimestre ^e	-23,1	-4,8	-61,6	25,9	29,8	-63,4		

Nota: las pulverizadoras de arrastre incluyen a las de enganche de tres puntos.

Los totales por suma pueden no coincidir por redondeo en las cifras parciales.

Por resguardo del secreto estadístico, no se presenta la apertura de las ventas en nacionales e importadas.

Fuente: INDEC, Dirección Nacional de Estadísticas Económicas. Dirección de Estadísticas Mineras, Manufactureras, Energéticas y de la Construcción.

Cuadro 9. Venta de implementos de acarreo y almacenaje de granos. Primer trimestre 2024-tercer trimestre 2025

	Unidades vendidas	Facturación	Precio promedio por unidad
	Unidades	Millones de pesos	Miles de pesos
Acumulado al tercer trimestre de 2024*	1.581	61.183,4	38.699,2
Acumulado al tercer trimestre de 2025*	1.732	79.506,6	45.904,5
2024			
1° trimestre*	476	15.454,2	32.466,9
2° trimestre*	532	19.818,9	37.253,5
3° trimestre*	573	25.910,3	45.218,6
4° trimestre*	556	24.891,0	44.768,0
2025			
1° trimestre*	545	25.400,1	46.605,7
2° trimestre*	684	31.640,7	46.258,3
3° trimestre*	503	22.465,9	44.663,7
Variación porcentual respecto al mismo período del año anterior			
2024			
Acumulado del año*	-1,9	259,8	
1° trimestre*	-1,7	279,4	
2° trimestre*	-18,0	208,7	
3° trimestre*	-1,2	329,2	
4° trimestre*	19,3	236,6	
2025			
Acumulado al tercer trimestre*	9,6	29,9	
1° trimestre*	14,5	64,4	
2° trimestre*	28,6	59,6	
2° trimestre*	-12,2	-13,3	

Nota: los totales por suma pueden no coincidir por redondeo en las cifras parciales.

Por resguardo del secreto estadístico, no se presenta la apertura de las ventas en nacionales e importados.

Fuente: INDEC, Dirección Nacional de Estadísticas Económicas. Dirección de Estadísticas Mineras, Manufactureras, Energéticas y de la Construcción.

Cuadro 10. Venta de otros implementos. Primer trimestre 2024-tercer trimestre 2025

	Unidades vendidas	Facturación	Precio promedio por unidad
	Unidades	Millones de pesos	Miles de pesos
Acumulado al tercer trimestre de 2024*	2.490	134.054,7	53.837,2
Acumulado al tercer trimestre de 2025*	3.383	263.715,8	77.953,2
2024			
1° trimestre*	698	34.181,5	48.970,6
2° trimestre*	794	43.275,9	54.503,6
3° trimestre*	998	56.597,4	56.710,8
4° trimestre*	1.044	62.552,6	59.916,3
2025			
1° trimestre*	1.074	95.056,4	88.506,9
2° trimestre*	1.145	82.577,9	72.120,4
3° trimestre*	1.164	86.081,5	73.953,2
Variación porcentual respecto al mismo período del año anterior			
2024			
Acumulado del año*	3,7	296,8	
1° trimestre*	-6,6	328,5	
2° trimestre*	-19,6	271,1	
3° trimestre*	11,0	231,3	
4° trimestre*	35,1	387,6	
2025			
Acumulado al tercer trimestre*	35,9	96,7	
1° trimestre*	53,9	178,1	
2° trimestre*	44,2	90,8	
3° trimestre*	16,6	52,1	

Nota: los totales por suma pueden no coincidir por redondeo en las cifras parciales.

Por resguardo del secreto estadístico, no se presenta la apertura de las ventas en nacionales e importados.

Fuente: INDEC, Dirección Nacional de Estadísticas Económicas. Dirección de Estadísticas Mineras, Manufactureras, Energéticas y de la Construcción.

Observaciones metodológicas

El *Informe de la industria de maquinaria agrícola* forma parte del programa de estadísticas continuas de la industria manufacturera y presenta la evolución trimestral de las ventas del sector. El Instituto Nacional de Estadística y Censos (INDEC) genera información estadística sectorial para complementar y enriquecer los indicadores habituales que se elaboran y publican sobre la industria manufacturera. La información utilizada en el presente informe se obtiene de un panel de más de 40 empresas que constituyen el núcleo de la industria e incluye tanto a las que elaboran maquinarias en plantas localizadas en el país como a las que comercializan productos de origen importado. Se presentan las ventas en unidades y la facturación en pesos sin impuesto al valor agregado (IVA).

Se consideran los cuatro grandes grupos de maquinarias que son relevantes para la producción y cosecha de cereales, oleaginosas y forrajes: cosechadoras, tractores, sembradoras e implementos. Entre estos últimos, se incluyen pulverizadoras autopropulsadas y de arrastre, embutidoras, extractoras y elevadoras de granos, acoplados tolva, cabezales para cosechadoras, acoplados forrajeros, equipos de labranza, fertilizadoras, picadoras de forraje, molidoras, enfardadoras, rotoenfardadoras, cargadores y transportadores de rollos, desmalezadoras, segadoras acondicionadoras, rastrillos y cargadores frontales.

El grupo de implementos presenta una apertura en tres subgrupos: el primero incluye las pulverizadoras autopropulsadas y de arrastre, el segundo comprende implementos de acarreo y almacenaje de granos –contiene embutidoras, extractoras y elevadoras de grano y acoplados tolva– y en el tercero se considera el resto de los implementos.